

Usurbilgo Lanbide Eskola es un Instituto Específico de Formación Profesional Superior. En él se imparte formación profesional inicial (ciclos formativos de grado medio y superior), continua (cursos para trabajadores) y ocupacional (cursos para desempleados).

En el Instituto se imparten ciclos formativos de 4 familias profesionales, de grado medio y superior y en modelos A y D. Estas familias son Electricidad-electrónica, Fabricación mecánica, Mantenimiento y servicios a la producción y Administrativo.

Usurbilgo Lanbide Eskola está profundamente arraigado en su entorno. Desde 1975 han pasado por sus aulas un gran número de alumnos que han sido empleados por las empresas cercanas. Desde el año 1986 se están impartiendo cursos de formación continua y ocupacional.

Somos pioneros en la implantación de un sistema de aseguramiento de la calidad en un centro educativo. Desde 1999 contamos con la certificación ISO 9000. En el año 2005 se ha obtenido la certificación Investors in People. En el 2006 se obtiene el **Sello de Oro de la Excelencia Europea** en Gestión según el modelo **EFQM**.

Tenemos una relación estrecha con el mundo laboral. Colaboramos con más de 300 empresas para la realización del módulo de Formación en Centros de Trabajo y para proyectos de innovación.

El Instituto dispone de un servicio completo de orientación e inserción laboral: Centro colaborador de Langai, Servicio vasco de orientación laboral y Centro de empleo.

## **IEFPS**

El Instituto Específico de Formación Profesional Superior de Usurbil fue fundado en Setiembre de 1.975 con el objeto de atender la demanda creciente de estudios de formación profesional en el entorno. Desde su inicio es un centro público.

El Instituto ha conocido 3 etapas fundamentales en su evolución. La primera etapa ( 75-86), se caracterizó por un crecimiento limitado aunque sostenido de alumnos y una oferta educativa centrada en los programas y curriculum oficiales del departamento de educación. La segunda etapa ( 86 – 96 ) se centra en la implantación de la reforma experimental de EE.MM. con un nuevo edificio en Lasarte y un aumento en el alumnado y profesorado. La tercera etapa ( 96-...)como consecuencia de la implantación de la LOGSE y del nuevo mapa escolar, culmina con la creación del IEFPS, en la que la captación y mejora de las instalaciones, maquinaria y las tecnologías constituye el esfuerzo central del centro.

## **Empresa.**

A partir de mediados de los 80 el centro inició un proceso de acercamiento e integración con el mundo empresarial poniendo en marcha de forma experimental las prácticas en alternancia. Esta experiencia, pionera en la FP en aquel tiempo, fue asumida y extendida en años posteriores por el Departamento de Educación al conjunto de los centros de FP públicos y privados. A partir del 86 el centro participó activamente en una importante iniciativa impulsada por la Diputación de Gipuzkoa, el programa Hezitek para la formación de trabajadores y profesionales en activo, de manera que el centro abrió un nuevo campo de trabajo hacia la formación continua. <<<

### **Ikaslan.**

Los nuevos compromisos adoptados por nuestro instituto junto a otros centros de FP públicos y la necesidad de adecuar las estructuras de los mismos y la propia legalidad a las nuevas demandas llevaron a nuestro centro a participar en la constitución de IKASLAN, la primera asociación de centros públicos de Formación Profesional. Nuestro director formó parte de la primera junta directiva y lo sigue haciendo.

Ikaslan contribuyó activamente en la puesta en marcha del Plan vasco de Formación profesional y el sistema de cualificaciones profesionales, una experiencia pionera en Europa para la integración de la formación profesional reglada, continua y ocupacional en un sistema común de certificación de la competencia profesional. Por decreto del Departamento de educación nuestro centro forma parte, desde el año 98, de la red de centros integrales de FP, cuya misión es precisamente, contribuir al desarrollo de dicho plan. <<<

### **Calidad.**

En el año 95 el instituto inició un proceso compartido con otros centros en relación a la calidad promovido por el Foro Gipuzkoa XXI. Este trabajo, realizado en red, dio como fruto la certificación del centro por AENOR en el 99, junto con otros tres institutos, certificación que era obtenida por primera vez en el estado, por un Instituto de enseñanza secundaria para el conjunto de sus actividades de formación. La experiencia de esta primera red pionera fue extendida a otros centros en el marco del programa SAREka, el programa para la promoción de la calidad en los centros públicos de FP promovido por la Dirección de FP del Dto. de Educación del Gobierno Vasco. En la actualidad 30 institutos han obtenido la certificación en el marco de dicho programa que nuestro centro lidera desde su inicio. <<<

### **Oferta.**

Nuestro instituto ofrece ciclos formativos de FP en formación inicial en las familias profesionales de Mecánica, Mantenimiento, Electricidad-electrónica. Así mismo ofrece formación continua asociada al catálogo modular del sistema de cualificaciones en las áreas de Control Numérico, Automatismos, Dibujo, Informática y Calidad así como formación ocupacional en las familias profesionales y tecnologías propias de sus especialidades. También realiza formación bajo demanda específica de las empresas. Como parte del curriculum formativo de sus especialidades, los alumnos realizan un período de formación en centros de trabajo que, en el marco de los programas de intercambio que fomenta el FSE, se realizan también en empresas del extranjero.

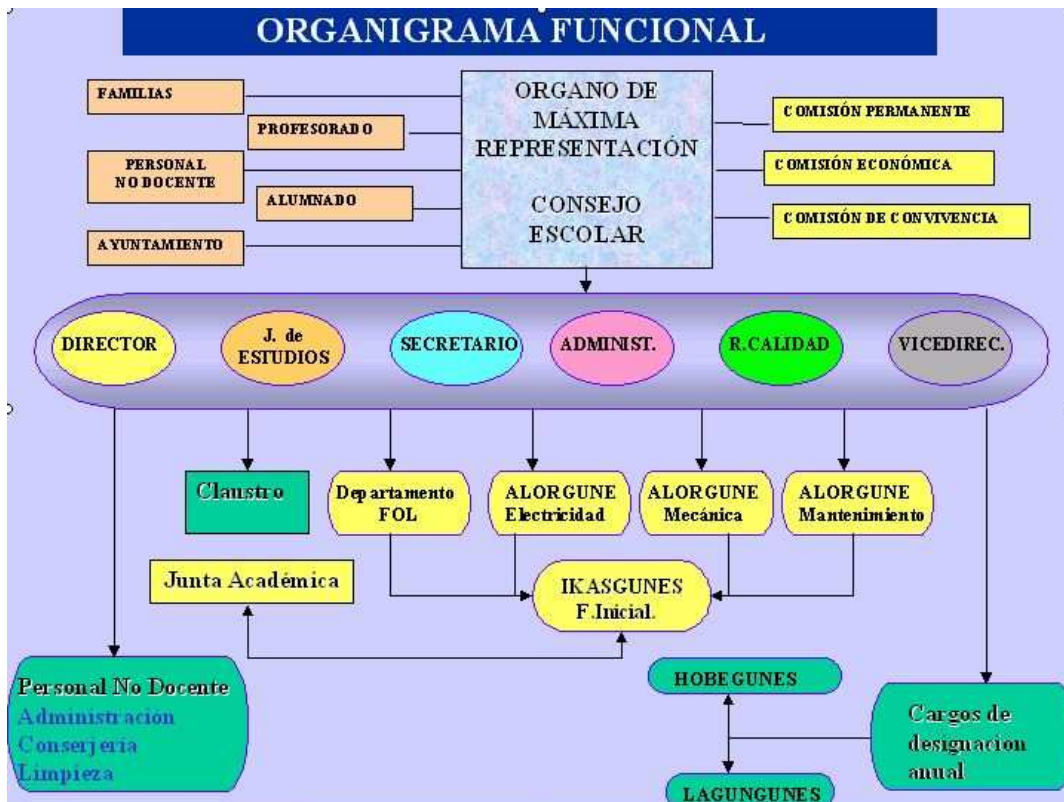
Actualmente nuestro Centro cuenta con un total de 60 profesores , 10 personas más en personal no docente y otras 8 más en servicios auxiliares del centro. Ofrece 9 ciclos formativos de FP para un total de 255 alumnos en formación inicial, impartió un total de 3.190 horas de formación continua el año 2006, trabajó con un total de 70 empresas en programas de FCT de los alumnos y con otras 12 en programas de formación y servicios bajo demanda de empresas y 11 de sus alumnos realizaron una experiencia de formación en empresas europeas de Italia, Polonia, Inglaterra, Suecia y Finlandia.

Finalmente, ofrece un servicio de orientación e inserción laboral a los alumnos graduados en el centro, un servicio para la puesta en marcha de proyectos empresariales, un servicio de Biblioteca técnica y aula de Internet gratuito y abierto a cualquier persona interesada y colabora en proyectos fin de carrera de alumnos de ingeniería técnica. <<<

### **Principales clientes y empresas colaboradoras.**

Las principales empresas colaboradoras y clientes de nuestro centro son las siguientes: Dto. de EDUCACIÓN, HOBETUZ, Dpto de TRABAJO, EGAILAN, DIPUTACIÓN DE GIPUZKOA, INEM, MICHELIN, LUZURIAGA, ADEGI, ORONA.....

El organigrama funcional del Instituto es el que se muestra en la figura. La estructura del sistema de gestión por procesos se muestra a lo largo de la memoria.



### Modelo EFQM de excelencia.

Nuestro instituto utiliza el sistema EFQM de excelencia como modelo de referencia y autoevaluación del centro desde el año 96 y ha realizado 5 evaluaciones internas y una externa desde el 97 hasta el 2002. Producto de los planes y autoevaluaciones realizadas se han desarrollado 6 grandes ciclos o proyectos de mejora. Estos proyectos se han abordado conjuntamente con otros centros en el marco de la red de los centros pioneros coordinada por SAREka.

#### 1º ciclo: Ciclos de mejora.

Al inicio del proceso en relación con la calidad, las acciones estuvieron dirigidas a la formación del equipo directivo y el profesorado (94-95). Enseguida se desarrollaron pequeños proyectos en el centro a partir de la creación de equipos de mejora. Estos pequeños proyectos, cuyo alcance no era muy importante sirvieron para sentar las bases del proceso, nuclear un grupo activo de profesores y tener las primeras experiencias. Este ciclo de pequeños proyectos incluye la elaboración de la misión del centro, el diseño, documentación e implantación del proceso de acogida de alumnos y del proceso de matriculación y proyecto de formación del profesorado en calidad, calidad personal y equipos. <<<

#### 2º ciclo: Los procesos.

En la primavera del 96 se realizó una autoevaluación del centro, en el marco de un curso de formación, utilizando el modelo de la corporación MCC. Como resultado de la

misma se detectaron dos grandes áreas de debilidad y mejora en nuestros centros, la gestión de procesos y la evaluación de resultados. De acuerdo con los otros centros de la red se decidió abordar primero los procesos. La red optó por inspirarse en la norma ISO 9.000 con el objeto de aplicar un método lo más estandarizado posible a la gestión de procesos. El objeto era disponer de un modelo para gestionar los procesos del centro. Finalmente optamos por certificar nuestro sistema y el centro obtuvo la certificación ISO 9.002 para el conjunto de las actividades de formación el 23 de Febrero de 1999.

[<<<](#)

### **3º ciclo: La evaluación de resultados.**

La primera autoevaluación, realizada en el 97 se hizo de manera más formal y constató la falta de avances en los resultados fruto de la inexistencia de indicadores y datos para evaluar los mismos. Por esta razón se puso en marcha un proyecto de mejora en colaboración con los centros de la red: la formulación de un panel de indicadores de resultados acorde con los criterios y orientaciones de la EFQM y la elaboración de un modelo de autoevaluación por matrices más adaptado a nuestra realidad de centros públicos. Tanto el modelo de autoevaluación como el panel de indicadores elaborado por la red, que sirvió como base para nuestro propio panel, es utilizado desde entonces como referencia para la autoevaluación en el resto de las redes de SAREka.

La 2ª Evaluación, realizada en el 98 mostró avances sustanciales en procesos y apreciables, aunque pequeñas, en resultados. [<<<](#)

### **4º ciclo: planificación estratégica.**

Las evaluaciones realizadas en nuestro centro en el 98 y el 99, así como las realizadas en los centros de la red mostraron un área de debilidad en la política y estrategia del centro. Aunque se había elaborado un proyecto de Misión en el 97, la formulación de la estrategia seguía siendo intuitiva considerando poca información externa y se echaba en falta una mayor coherencia entre la estrategia y su despliegue en los planes anuales y proyectos. Con este fin se elaboró un modelo para la revisión de la estrategia que ya se ha implantado en el centro. [<<<](#)

### **5º ciclo: Organización en miniescuelas**

A partir de la reflexión sobre la política y estrategia realizada en la red, se ha abierto un nuevo ciclo de mejora que pretende incidir en la gestión de los recursos y personas. En relación a los recursos se trabaja en la extensión y generalización del programa Txukun de organización, orden y limpieza, que iniciamos el curso 99-00 asesorados y ayudados por EUSKALIT y se ha instalado una red INTRANET en todo el centro. Sin embargo el área más importante a abordar es el proyecto GUNEKA que pretende modificar el sistema de organización y gestión del centro, inspirándose en el modelo de minifábricas, implantado en algunas de las empresas con modelos más avanzados de gestión y cuyo objeto es avanzar en la autogestión de los procesos en la base de la organización. [<<<](#)

### **6º ciclo: Gestión de Personas**

A partir del año 2002 y dentro de la red R5 se inician 2 importantes proyectos que pretenden incidir en la gestión de personas, por una parte se realiza un plan de formación de acuerdo con el estudio de las competencias de cada puesto y de las características de cada profesor. Paralelamente se inicia un proceso orientado a mejorar en la preparación, capacitación y motivación de las personas del instituto que culminará

con la certificación “Investors in People”.

Nuestro centro se integra en la red de centros que trabaja para la obtención de la certificación de medio ambiente ISO 14.000 [<<<](#)